

Занятие 26 марта (четверг)

Студия «Солнышко», базовый уровень

Группа № 3 :

3 группа: 18.00-19.00 (1 час)



Тема блока: Древняя Греция

Тема №1 «Греческий храм на фоне космоса»



Цель занятия:

Развитие личности и повышение культурного уровня обучающегося, благодаря знакомству с шедеврами цивилизаций прошлого, погружение в культуру Древней Греции

Задачи:

Познакомиться с историей, культурой и искусством Древней Греции;

Создать свою интересную композицию;

Повторить навыки и умения в работе с гуашью;

Развить фантазию и самостоятельность в работе;

Художественные материалы:

Лист ватмана А3 или А2;

Гуашь фирмы «Мастер-класс», кисти щетина и синтетика разных размеров;

Задание:

Выполнить окончательное живописное решение картины и прописку основных деталей красками в технике «гуашь».

Греческий храм на фоне космоса

Современная европейская цивилизация очень во многом своим развитием обязана Древней Греции. Греция – это одна из тех культур, которая заложила основы мировой науки и искусства. Это государство заложило фундамент: архитектуры, скульптуры, живописи, литературы, театра, музыки, поэзии, политики, истории, философии, ораторского искусства, медицины, математики, астрономии, военного дела, мирового спорта...

Мифологическое мировоззрение древних греков оказало влияние на все виды искусства. Мифы древней Греции вдохновляли и вдохновляют художников всего мира на создание шедевров и произведений искусства. Именно там появились Олимпийские игры, ради которых останавливали все сражения и войны. Именно древние греки разглядели в скоплениях звезд мифических животных и Богов, именами которых они назвали различные созвездия.

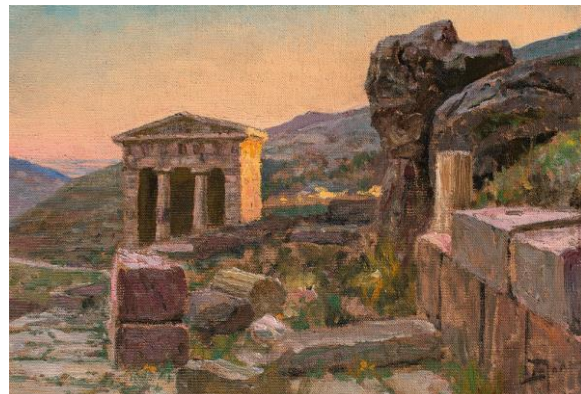
На наших занятиях по теме «Греческий храм на фоне космоса» я предлагаю вам изобразить древнегреческий храм ночью, на фоне космоса и созвездий. Попробуйте прочувствовать атмосферу Греции и красоту искусства древности на фоне Вечности.

Для начала можно познакомиться с картинами известных художников, которые любили изображать Грецию и ее архитектурные памятники, изображали руины и древние храмы в разных освещениях, а также море и горы и на закате, на рассвете и ночью.

Лучшая техника для этой работы конечно краски. Работу можно выполнить в энергичной манере с помощью противопоставления контрастных цветов: желтого и синего, оранжевого и фиолетового, красного и бирюзового, а также контрастов светлых и темных тонов. Работа получится яркой, живой и торжественной. Эта работа может занять немало времени, она требует большой эмоциональной отдачи.



В.Д. Поленов «Храм Афины-Парфенос»

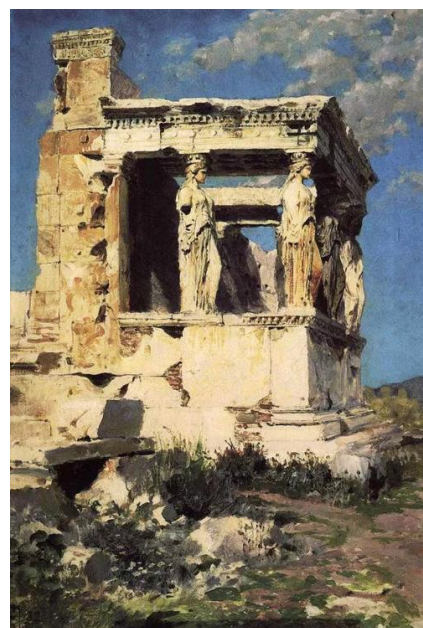


В.Д. Поленов «Этюд. Акрополь»



И.К. Айвазовский «Афины»

В.Д. Поленов «Эрехтейон»



Этапы работы:

На прошлом занятии ребята выполнили 5 этапов работы:

1. Познакомились с теорией,
2. Создали один или несколько эскизов по теме,
3. Тонкими линиями нанесли на лист А3 или А2 рисунок,
4. Прорисовали окончательно всю композицию мягким карандашом;
5. Выполнили подмалевок или закладку основных тонов композиции в технике «гуашь».

Далее мы приступаем к 6 этапу работы:

6. Выполняем окончательное живописное решение картины и прописку основных деталей красками в технике «гуашь». Начинаем писать 2 и 3 слоем краски по подмалевку. Где нужно усиливаем цвет и освещение, углубляем тени, что-то

переписываем при надобности. Приступаем к *прописке главного смыслового центра картины* – детализируем храм, прописываем колонны, украшения храма, крышу, фронтон, собственные и падающие тени. Подробно пишем *первый план*, выделяя и подчеркивая тонкой кистью нужные детали. На этом этапе работы главное передать *плановость* картины, *пространство*, *выделить главное*, снивелировать второстепенное. Первый план и главный композиционный центр (для нас это древний храм) всегда пишется контрастнее, подробнее, ярче. Дальний план (море, горы) прописываются более обобщенно. Если *подмалевок* делается обычно широкой, большой кистью, то *основной этап прописки картины* делают средней, а порою и тонкой кистью. На этом этапе работы важно помнить про *контраст* различных цветов и контраст тени и света. Контраст синего и желтого, красного и голубого, фиолетового и оранжевого, заложенный еще в *подмалевке* и усиленный на основном этапе работы, сделают нашу картину яркой и эффектной, энергичной и торжественной. Можно, например, усилить свет от Луны с помощью лунной дорожки на море и подчеркиванием волн сверху лунными бликами. В конце 6 этапа, нужно обязательно отойти от работы, посмотреть на нее издали. Далее нужно проанализировать результат и проконсультироваться с педагогом.

7. Обобщение и прописка мелких деталей. Если нужно, мы *обобщаем* картину. Можно большой полусухой кистью притушить слишком ярко прописанные отдельные детали, где-то еще усилить свет, где-то утемнить тени. Картина не должна быть вся прописана подробно и одинаково, иначе она станет мертвой. Где-то может быть элемент недосказанности, туманности. Где-то нужно сохранить живой мазок, обязательно сохранить *динамику* в картине с помощью живых мазков, линий, цвета. Так *подмалевок* не везде обязательно записывать вторым и третьим слоем краски, где-то можно оставить «сырые», непрописанные детали. Далее, после *обобщения*, напротив идет окончательное уточнение самых мелких деталей тонкой кистью, подчеркивание звонкой, тонкой линией мелких веточек, камней, корабликов на воде. Если в композиции есть фигура человека, то окончательно прописывают фигуру и тень от нее. На небе, которое является важной частью композиции, выделяют тонкой кистью отдельные звезды и созвездия. Можно распылить белую и желтую краску по небу толстой кистью «щетина» и создать звездную пыль, что углубит пространство космоса, в котором видно бесконечное движение звезд. Это темное, бархатное, южное небо Эллады над древним греческим храмом должно создать *настроение* нашей картины.

Консультации с педагогом по теме проводятся в электронном формате:

Этапы выполнения работы, консультации, обсуждения, подробное объяснение темы, рассказ о культуре древней Греции, аудио и видео файлы, ссылки на нужные по ходу работы ресурсы в сети высылаются в детскую группу студии «Солнышко» в WhatsApp.

Также эскизы композиции и основные этапы работы можно высылать на почту:

katrink-a@mail.ru

Педагог студии «Солнышко», Аверкина Екатерина Александровна

