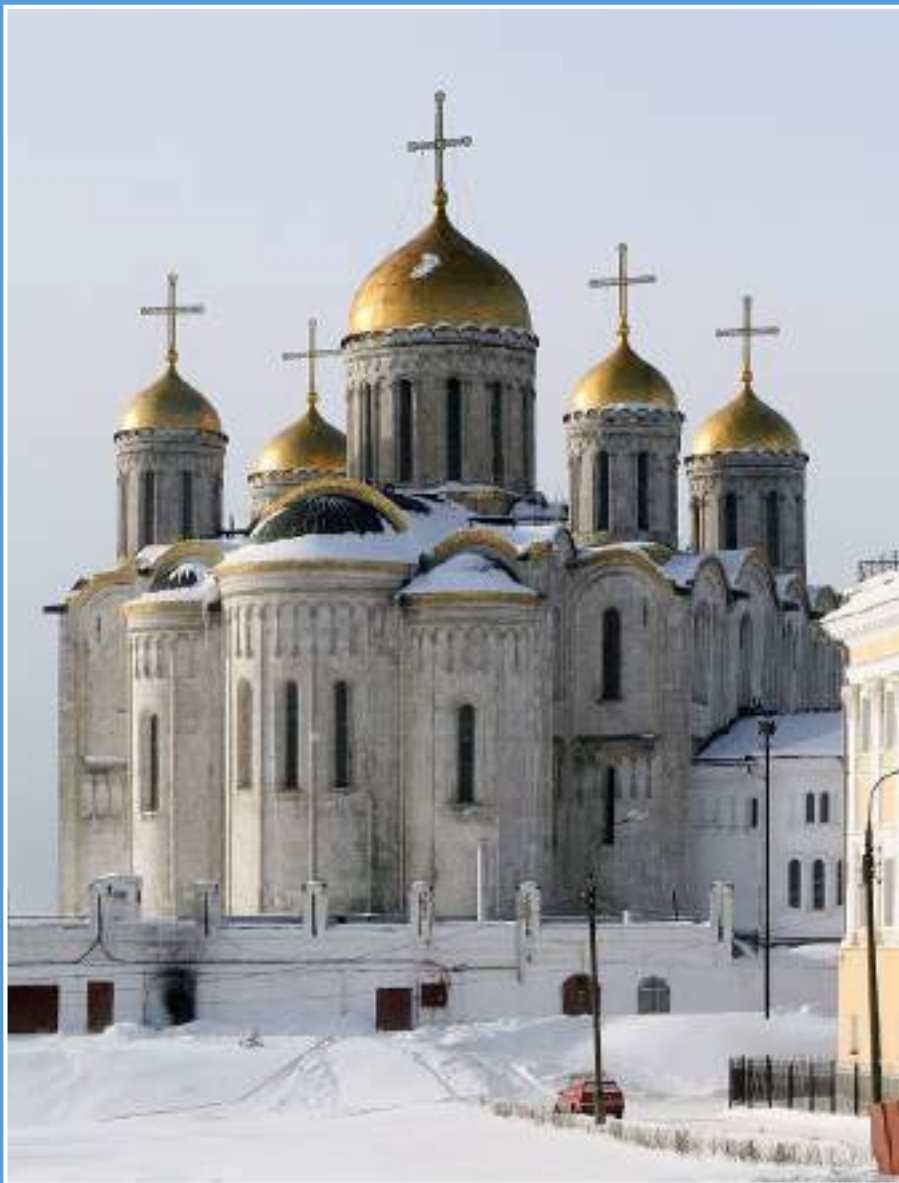


Домонгольская Русь



«Летняя Карусель». 08.06 – 14.06. Часть 2

Домонгольская средневековая Русь. Храмовая архитектура Руси.



*Владимир. Успенский собор.
1158—1160 и 1186—1189 годы.*



Владимир. Золотые ворота. 1158—1164.

Своды и надвратная церковь Ризоположения выстроены заново в 1795—1810 годах.

Домонгольская Русь

Церковь Покрова на Нерли



Домонгольская Русь

Церковь Покрова на Нерли





Домонгольская Русь

Город Владимир



Владимир. Дмитриевский собор. 1194—1197.



Домонгольская Русь

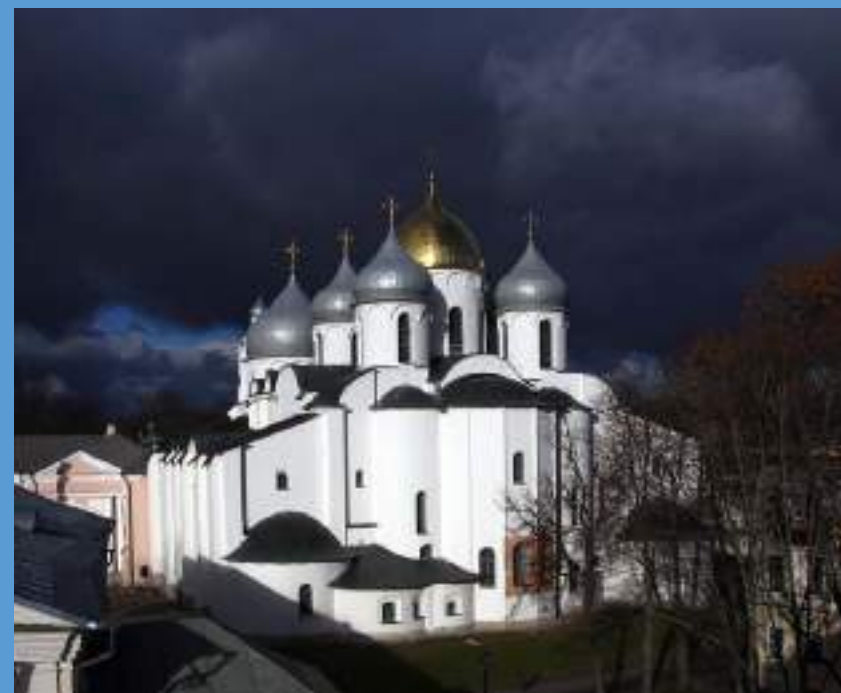
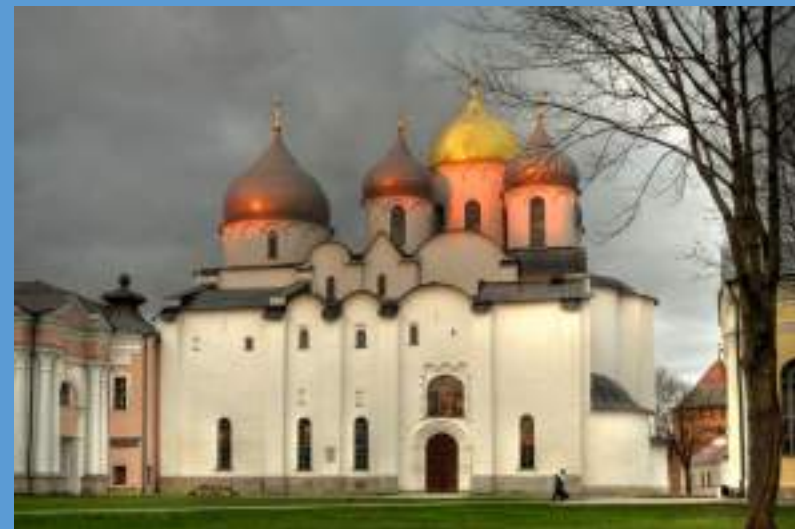
Город Владимир



Дмитриевский собор и его каменная резьба



<http://Liseykina.tourbina.ru>



Великий Новгород. Софийский собор. 1045—1052.

Самый древний храм на территории России.

В 1893—1900 гг. собор был реставрирован [В. В. Сусловым](#), что во многом определило его современный облик.



В. Новгород. Николо-Дворищенский собор. Заложен в 1113.

В ходе недавней реконструкции восстановлены четыре малых главы и форма кровли (позакомарное покрытие). К храму примыкают поздние пристройки, в том числе шатровая колокольня конца XVII в.



Георгиевский собор Юрьева монастыря. 1119—1130



Собор Рождества Богородицы Антониева монастыря. XII век, 1119г.

Редкий пример трехглавых храмов. Один из трех древнейших домонгольских соборов Новгородской Земли



В. Новгород. Церковь Спаса на Нередице. 1198.

Сильно разрушена во время [Великой Отечественной войны](#). Архитектура полностью восстановлена (утрачена большая часть фресок 1199 года).



Домонгольская Русь



*В. Новгород. Церковь Рождества Богородицы на Перыни. 1220-е гг.
В ходе реставрации возвращён первоначальный внешний вид.*

Город Великий Новгород



Домонгольская Русь

Город Псков



Псков. Ивановский монастырь. Собор Иоанна Предтечи. 1130-е гг.

Здание уцелело во всех основных частях. Более поздние пристройки мало изменили первоначальный облик. Реставрирован в 1949—1950 годах.

Домонгольская Русь



*Псков. Спасо-Преображенский собор Мирожского монастыря. До 1156.
Внешний облик искажён (планируется реставрация). Практически полностью сохранился ансамбль фресок, созданных одновременно с храмом греческими мастерами.*

Город Псков



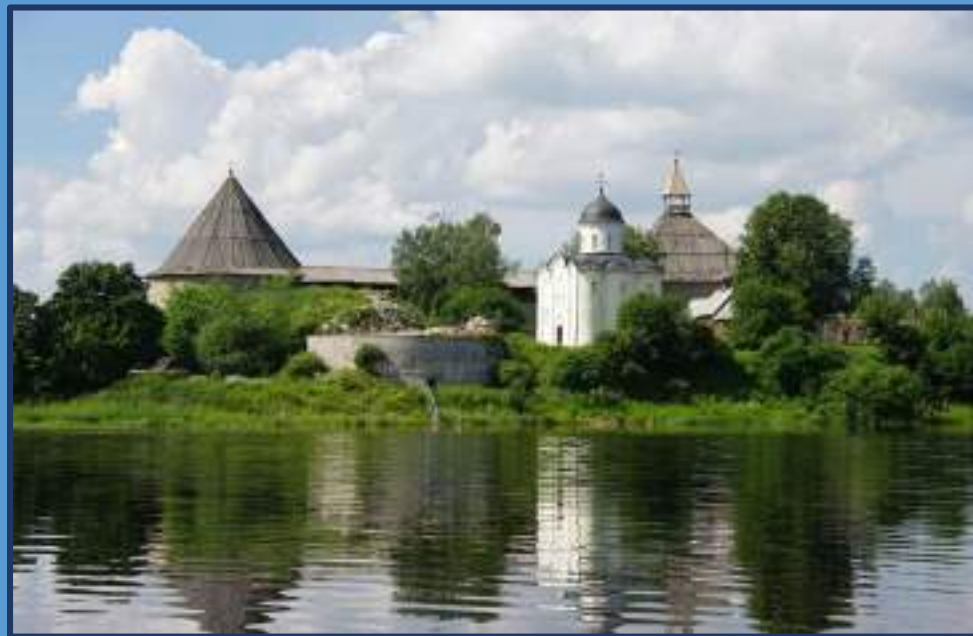
Домонгольская Русь

Старая Ладога



Успенский собор
Успенского
Староладожского
монастыря на
берегу реки Волхов.

Построен в 1160-е гг. Самый северный русский храм домонгольского периода.

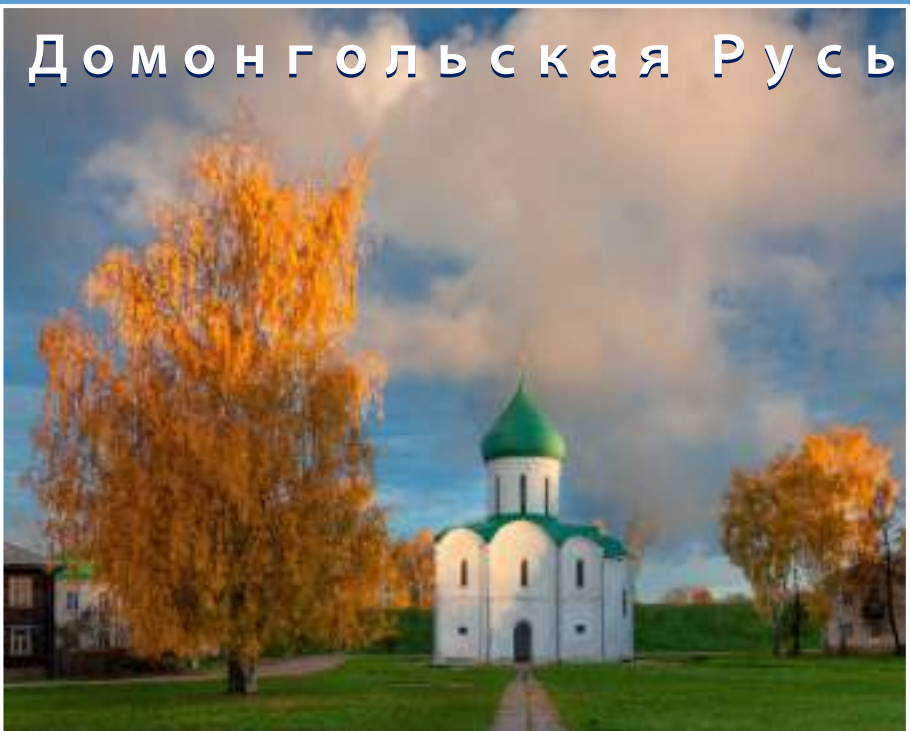


Георгиевская церковь.

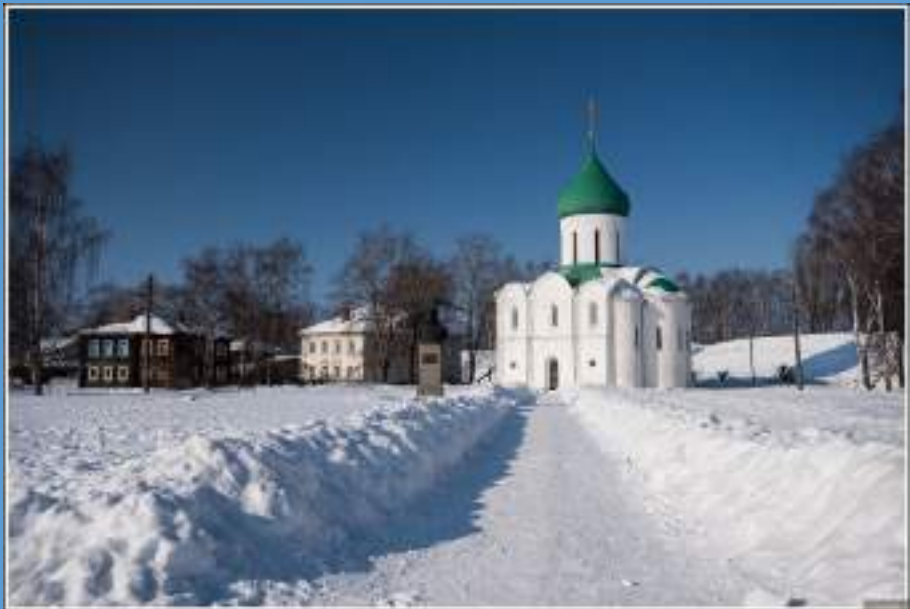
Находится на территории
Староладожской крепости
Около 1165. Самый северный русский
храм домонгольского периода.

Ладога - Первая резиденция Рюрика.

Домонгольская Русь



Переславль-Залесский



Спасо-Преображенский собор. 1152-1157

Домонгольская Русь



Смоленск

Церковь Петра и Павла. Около 1146, в конце XII в. обстроен галереями.

Сохранность хорошая. Галереи уничтожены давно, верх барабана рухнул в 1812. К 1963 г. реставрирован в первоначальных формах П. Д. Барановским.



Церковь Михаила Архангела. «Свирская». 1180—1197.

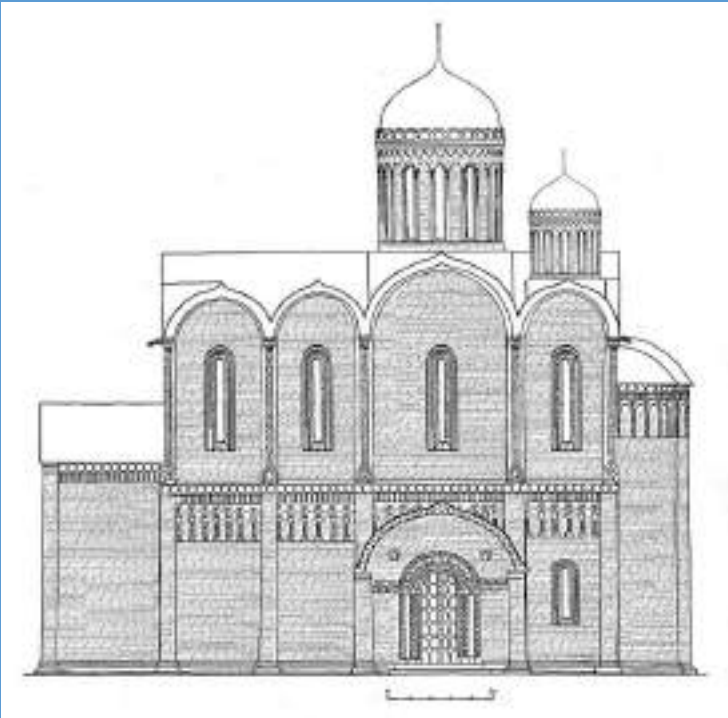
Сохранность относительно хорошая. Верхние части здания искажены, своды почти все переложены.



Домонгольская Русь

Суздаль

Собор Рождества Богородицы. XIII век, 1225 г.



Реконструкция первоначального вида собора в начале 13 века

Сохранность средняя. Сохранился до уровня аркатурно-колончатого пояса включительно. Уцелели часть фресок 1233 года, а также «золотые ворота» XIII века в западном портале и южном притворе.

Домонгольская Русь

Юрьев-Польский



Юрьев-Польский. Георгиевский собор. 1152—1157. Вновь выстроен в 1234.

Сохранность средняя. Обрушился при Иване III. Восстановлен под руководством В. Ермолина без соблюдения прежних пропорций. Скульптурный декор перепутан. Нижние части здания сохранились неравномерно, верхняя их часть ограничена аркатурным поясом.

Село Кидекша



Село Кидекша. Владимирская область, 4 км от Суздаля. Церковь Бориса и Глеба. XII век, 1152.

Самый древний сохранившийся храм средней полосы России. Сохранность средняя. В 1660-е годы утрачены своды, глава и апсиды. Сохранились фрагменты фресок XII века.