

***Занятие 27 апреля (пятница)***



**Студия «Арт-Вояж», углубленный уровень**

**Группы № 1 и 2 :**

*1 группа: 14.00-16.00 (2 часа)*

*2 группа: 16.00-18.00 (2 часа)*

**Тема блока: Сны Ван Гога**

**Тема №1 «Пишем вольную копию с картины Ван Гога «Звездная ночь»**



**Цель занятия:** Развитие личности и повышение культурного уровня обучающегося, а также усовершенствование художественного мастерства благодаря знакомству с шедеврами живописи великих художников, погружение в мир красок Винсента Ван Гога.

**Задачи:**

Познакомиться с личностью Ван Гога и его произведениями;

Создать вольную копию с картины «Звездная ночь» или скопировать фрагмент этой картины, перенимая художественную манеру мастера;

Повторить и усовершенствовать навыки и умения в работе с гуашью;

Развить чувство цвета, динамики линий, форм и мазков, эмоциональность и самостоятельность в работе;

## Художественные материалы:

Мягкий карандаш, ластик, лист писчей бумаги А4, лист тонированного картона или бумаги для пастели голубого или синего цвета формата А3,

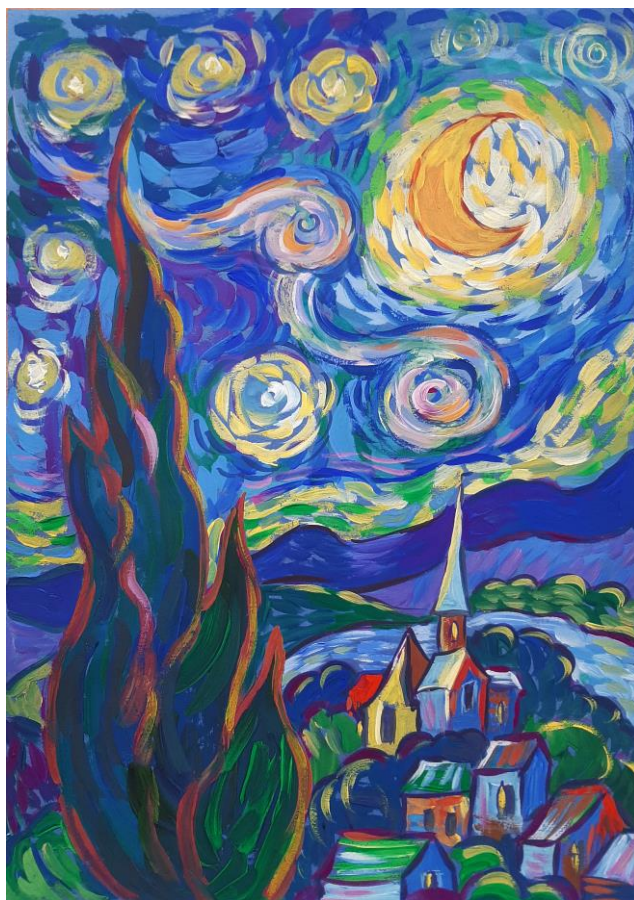
Гуашь фирмы «Мастер-класс», дополнительные краски фирмы «Мастер-класс», продающиеся вне стандартного набора, кисти синтетика круглые разных размеров;

## Задание:

Создать вольную копию с фрагмента картины Ван Гога «Звездная ночь», переняв художественную манеру мастера и настроение картины;

Исполнить работу красками в технике «гуашь», окончательный вариант.

*Работу нужно выполнить в эмоциональной, энергичной, экспрессивной манере жирными, мощными мазками, противопоставляя контрастные цвета: желтый и синий, оранжевый и фиолетовый, красный и бирюзовый, крапак и зеленый, а также играя контрастами светлых и темных тонов. Работа должна получиться яркой, музыкальной, живой и динамичной. Необходимо располагать мазки так, чтобы они находились в постоянном движении, постоянно меняли свои оттенки, цвет и направление. В этой работе не должно быть никакой статики. Такая работа требует большой эмоциональной отдачи, вдохновения и творческой смелости.*



## Этапы работы:

На прошлом занятии (25 марта) ребята выполнили 4 этапа работы:

- 1) *познакомились с теорией;*
- 2) *выполнили эскиз картины на листе бумаги А4;*
- 3) *перенесли рисунок на лист ватмана А3 или на лист тонированного картона;*
- 4) *выполнили закладку основных цветовых отношений композиции жирными мазками в технике «гуашь».*

Приступаем к **5** этапу работы:

**5. Выполняем окончательное живописное решение картины и прописку основных деталей красками в технике «гуашь».**

*Важно помнить, что мы не ставим задачу точно скопировать картину Ван Гога и ее каждый мазок, мы пишем вольную копию картины, ее фрагмент, поэтому мы импровизируем, вносим свое видение в эту работу. Нашей главной задачей, будет передача настроения картины, а также передача манеры художника и техники, в которой он эту работу пишет.*

Записываем краской с помощью мазков все пространство картины. После прокладки акцентов, приступаем к второстепенным деталям. Например, после главных домиков и башенки, пишем второстепенные домики и кусты. Далее пишем вторым и третьим слоем краски по первому слою. Где нужно усиливаем цвет и освещение, углубляем тени, что-то переписываем при надобности. Затем, приступаем к более детальной прописке деталей и основных акцентов. Например, прописываем башенку с окошками, выделяя и подчеркивая тонкой кистью нужные детали. Дополняем небо звездами и спиралями, завитками, добавляем цветных мазков в небо в разных направлениях и круговых движениях. Дописываем круговыми движениями горы, кусты. Прописываем дерево на первом плане, добавляя небольшой свет от Луны по его краю. Разбрасываем светлые мазки освещения от Луны на кусты и на реку, если мы вводим ее в пейзаж. На этом этапе работы главное передать *плановость* картины, *пространство*, *выделить главное*, снивелировать второстепенное. Первый план (дерево) и композиционный центр деревни, акцент второго плана (башенка) пишется контрастнее, подробнее, ярче. Дальний план (горы) прописываются более обобщенно. Если *первая прокладка картины* делается обычно широкой или средней кистью, то *основной этап прописки картины* делают средней, а порою и тонкой кистью. На этом этапе работы важно помнить про *контраст* различных цветов и контраст тени и света. Контраст синего, фиолетового и желтого, красного и голубого с зеленым, усиленный на основном этапе работы, сделают нашу картину яркой и эффектной, энергичной и торжественной. В конце этого этапа, нужно обязательно отойти от работы, посмотреть на нее издали. Далее нужно проанализировать результат и проконсультироваться с педагогом.

**6. Обобщение и прописка мелких деталей.** Если нужно, мы *обобщаем* картину. Можно например притушить слишком ярко, резко выделяющиеся мазки или слишком ярко прописанные отдельные детали, где-то еще усилить свет, где-то утешить тени. Картина не должна быть вся прописана подробно и одинаково, иначе она станет мертвой. Главная задача - обязательно сохранить *динамику* в картине с помощью живых мазков, линий, цвета. Так *первый слой краски* и мазков не везде обязательно записывать вторым и третьим слоем мазков, где-то можно оставить *«сырые»*, непрописанные детали. Далее, после *обобщения*, напротив идет окончательное уточнение самых мелких деталей тонкой кистью, подчеркивание звонкой, тонкой синей линией домиков, кустов, гор, можно местами подчеркнуть этой линией кипарис. Линия усиливает стилизованность и декоративность работы, ее некоторую близость к стилю *«модерн»*. Тонкой кисточкой мы зажигаем в домиках огоньки, где-то усиливаем звезды в небе. Главное, чего мы хотели добиться – это создать *настроение* огромного движения космоса и звезд над обычной, южной Французской деревушкой. Мы отходим от своей работы, смотрим ее издали. Если нужно, поправляем недочеты. И консультируемся с педагогом.

### **Консультации с педагогом по теме проводятся в электронном формате:**

Этапы выполнения работы, консультации, обсуждения, подробное объяснение темы, рассказ о греческой архитектуре, аудио и видео файлы, ссылки на нужные по ходу работы ресурсы в сети высылаются в детскую группу студии «Арт-Вояж» в WhatsApp.

Также эскизы композиции и основные этапы работы можно высылать на почту: [katrink-a@mail.ru](mailto:katrink-a@mail.ru)

***Педагог студии «Арт-Вояж», Аверкина Екатерина Александровна***